

# L'Aérien

Mensuel N°77 du 01 septembre au 01 octobre 2025

## LA SODEXAM, ACTEUR CLÉ DE LA CÉLÉBRATION DE L'INDÉPENDANCE À BOUAKÉ P.19

### Bulletin d'information de la SODEXAM

Abidjan, Port-Bouët  
Boulevard de l'Aéroport Félix Houphouët Boigny  
15 BP 990 Abidjan 15  
Tel : (225) 27 21 58 62 94  
27 21 27 62 96  
Fax : (225) 27 21 27 73 44

### DIRECTEUR DE PUBLICATION

Jean-Louis MOULOT

### RÉDACTEUR EN CHEF

Koné Bintou Pékélé : Cheffe DCRP

### RÉDACTION

Martial ALATE  
Bleu Gervais DON  
Mariam TOURE  
Djéneba BAMBA  
Madina Traoré  
Fedana Yéo

### REPORTER PHOTO

Kobena Innocent

### CONCEPTION & MISE EN PAGE

Axel BOUAH

## SOMMAIRE



### **RENCONTRE SODEXAM AGENCE MÉTÉOROLOGIQUE CHINOISE**

**P.14**



### **JOURNÉES SCIENTIFIQUES DE LA MÉDECINE AÉRONAUTIQUE DE LA CÔTE D'IVOIRE**

**P.16**



## Édito



### Chers collègues,

Alors que nous nous approchons de la fin de l'année 2025, il est important de réfléchir à notre parcours, faire un bilan et nous encourager à poursuivre les efforts jusqu'au 31 décembre.

En janvier, nous nous sommes fixés des objectifs ambitieux. et Malgré les défis inattendus rencontrés, nous avons fait preuve d'une résilience remarquable. Nous avons travaillé ensemble avec détermination, et il est maintenant temps de redoubler d'efforts. Car les trois prochains mois seront cruciaux pour l'atteindre de nos objectifs, notamment l'extension de la certification Iso 9001 version 2015 à l'ensemble de la SODEXAM.

Je suis conscient que cette période de l'année peut être particulièrement exigeante, et la fatigue peut se faire ressentir. Cependant. Mais, c'est précisément le moment idéal de faire preuve de persévérance et de motivation.

Chaque jour compte, et chaque action contribue à notre succès collectif. Nous devons nous rappeler

que notre ambition commune est de faire de la SODEXAM le leader de l'Afrique de l'Ouest dans les missions qui lui sont assignées réaliser nos objectifs, en gardant en tête l'importance de la collaboration et du soutien mutuel.

Dans ce le contexte des élections présidentielles d'octobre prochain, je tiens à souligner rappeler l'importance de la neutralité et de la cohésion au sein de notre équipe surtout en cette période qui annonce. Chacun d'entre nous se doit d'être concentré sur ses responsabilités quotidiennes, tout en respectant les opinions et les choix des autres chacun. Cela nous permettra de travailler efficacement et harmonieusement, sans que nos convictions personnelles ne viennent interférer avec notre mission collective.

Nous avons de quoi être fiers de nos réalisations jusqu'à présent, mais n'oublions pas ce qu'il reste à accomplir est bien plus grand. Les mois à venir sont une occasion unique de laisser notre empreinte sur nos objectifs.

Dans un très bref délai, nous allons aménager dans le bâtiment de notre nouveau siège en construction dont les travaux restants portent sur les derniers détails. Ce joyaux représente la SODEXAM excellente et en pleine évolution. Je vous félicite pour le travail abattu au quotidien qui positionne notre entreprise comme une vitrine d'expertise dans ses missions. Chers collègues, vous pouvez en être fiers.

2 / 2

Je reste convaincu de notre capacité à transformer les défis en succès et les objectifs en réalisations concrètes. Je vous souhaite de tout mettre en œuvre pour assurer une excellente rentrée scolaire à vos enfants.

Je compte sur votre engagement et votre détermination pour atteindre nos objectifs d'ici la fin de l'année.

Je vous remercie

**Jean-Louis MOULOT**  
Directeur Général

## **RESPONSABILITE SOCIETALE DES ENTREPRISES**

### **La SODEXAM présente sa politique RSE et sa stratégie ESG**



*Les officiels ont suivi attentivement la présentation de la politique RSE-ESG*

La SODEXAM a présenté sa Politique de Responsabilité sociétale des entreprises (Rse) et sa stratégie ESG le mardi 3 juin 2025 en présence du Président du Conseil d'Administration Abel Djohoré et du Directeur général Jean Louis Moulot.

Cette politique comprend 12 enjeux. Ainsi au niveau environnemental, il est prévu la gestion des risques climatiques et la contribution à la sauvegarde de l'environnement. Sur le plan sociétal, il sera donc question de mettre l'accent sur le développement du capital humain et le dialogue social, l'hygiène, la santé, la sécurité au travail, les conditions de travail et le respect du droit du travail, l'égalité des sexes et le développement local.

Concernant les enjeux de la gouvernance, il s'agit de la performance économique, le respect de la réglementation nationale et internationale, la participation au développement et au rayonnement de la Côte d'Ivoire,

la lutte contre la corruption et la satisfaction clients/partenaires.

Pour réaliser cette politique, un plan d'action a été élaboré et décliné afin de pouvoir effectuer des activités concrètes et de mettre en œuvre ces mesures qui permettront, au terme de l'année 2025, de mesurer l'impact positif sur les enjeux. Les populations qui se trouvent dans le périmètre des infrastructures de la Sodexam seront impactées tout d'abord à travers les actions sociales qui sont mises en œuvre. Ensuite, de manière plus générale, elles bénéficieront de l'impact positif des actions qui seront menées au titre de la durabilité et de la préservation de l'environnement et du cadre de vie, qui est une responsabilité qu'assume la SODEXAM certes, mais qui est une responsabilité partagée pour l'ensemble des citoyens et l'ensemble des entreprises.





Présentation de la Politique RSE-ESG par la Directrice de la Conformité, Audrey BITOMO

Audrey Bitomo, Directrice de la conformité, a noté que lesdits enjeux sont adossés au Programme national de développement (Pnd) et à la réglementation sur l'aviation.

“ Il y aura deux grandes périodes d'exécution des chantiers : d'avril à septembre 2025 avec neuf chantiers à réaliser et de janvier à septembre 2026 avec huit (6) chantiers à lancer” a-t-elle affirmée. Selon le Directeur général, Jean Louis Moulot « à travers cette politique la SODEXAM se positionne comme une entreprise qui assume ses responsabilités sur les enjeux environnementaux, de société et de gouvernance. C'est pourquoi il s'est félicité du lancement avant de souligner que les avantages de cette nouvelle approche seront profitables aux populations, aux personnels, aux entreprises et aux parties prenantes. ” C'est un engagement fort de la SODEXAM à pouvoir avoir une empreinte et un impact positif sur le cadre de travail, sur l'environnement”

Le Président du conseil d'administration de la SODEXAM, Abel Djohoré , le représentant du ministre des transports Ahmed Coulibaly, et le Directeur général du développement durable au ministère de l'environnement et du développement durable en charge de l'Environnement Aboua Gustave ont félicité la SODEXAM pour la mise en place de cette politique de la RSE. La cérémonie a pris fin avec l'engagement des parties prenantes à soutenir cette politique en signant le document.

*Don Gervais*



Le Directeur Général marque son adhésion à la politique RSE-ESG



Photo avec l'ensemble des officiels

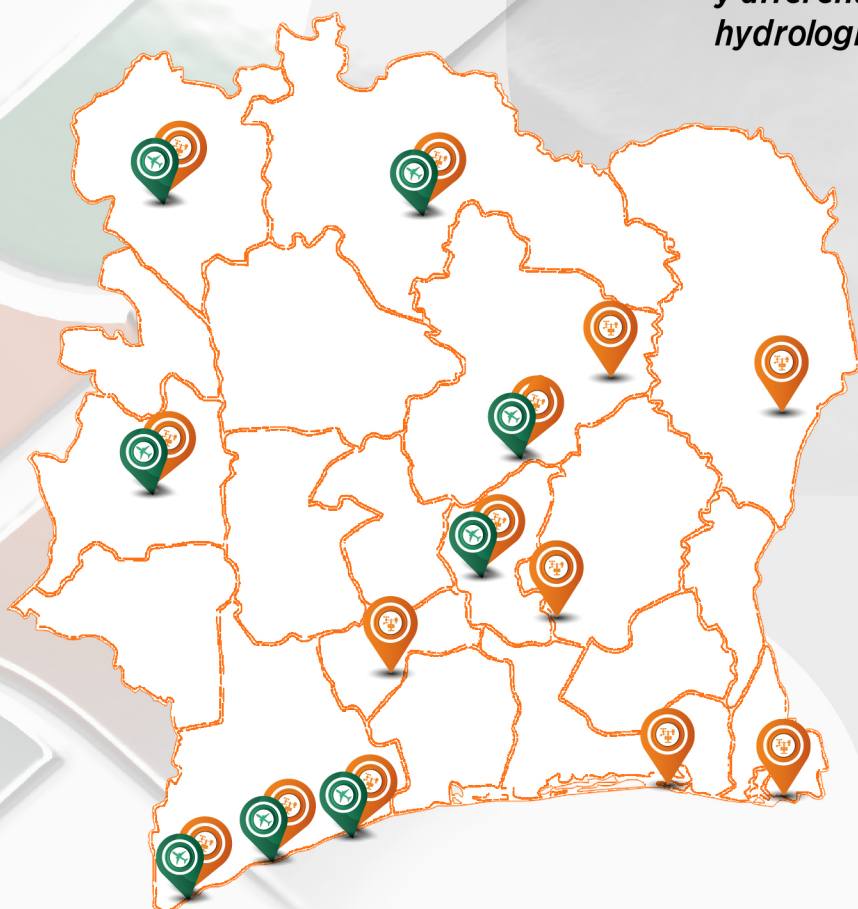




Créée par le décret n°97-228 du 16 avril 1997, la SODEXAM est responsable de la gestion, de l'exploitation et du développement des aéroports, de la météorologie et des activités aéronautiques en Côte d'Ivoire. A ce titre, elle est chargée de toutes les opérations industrielles, commerciales, mobilières, immobilières et financières permettant de développer les 8 aéroports et les 14 stations météorologiques de l'intérieur du pays et/ou se rattachant directement ou indirectement à son activité.

Et ce à travers : la mise en œuvre de la réglementation relative à l'Aviation Civile et à la Météorologie, dans les domaines d'activités ci-après :

- *la navigation aérienne,*
- *la sûreté et facilitation aéroportuaire,*
- *la médecine aéronautique et aéroportuaire,*
- *le suivi et le contrôle des concessions d'aéroports,*
- *la météorologie et les secteurs y afférents(ex:agrométéorologie, hydrologie, changement climatique, etc)*



#### Nos Aéroports

Bouaké	San Pedro
Korhogo	Sassandra
Man	Tabou
Odienné	Yamoussoukro



#### Nos Stations météo

Abidjan	Korhogo
Adiaké	Man
Bouaké	Odienné
Bondoukou	San Pedro
Daloa	Sassandra
Dimbokro	Tabou
Gagnoa	Yamoussoukro

Depuis août 2020, la SODEXAM a obtenu la certification ISO 9001 version 2015 pour ses activités météorologiques et entend étendre cette norme à l'ensemble des ses activités.

 Pour toutes réclamations : N° vert 800 00 901

 sodexam | [www.sodexam.com](http://www.sodexam.com)



\*Activités Météorologiques



## SECURITE AEROPORTUAIRE

## L'aéroport de Man doté d'un scanner de dernière génération



*Le corps préfectoral et la population de Man présents à la cérémonie d'ouverture*

L'aéroport de Man a été doté d'un scanner de dernière génération. Cet équipement qui a été remis le 13 juin dernier au cours des journées de la culture de la sûreté qui se sont déroulées dans la capitale du Tonkpi. Il va considérablement améliorer les conditions de travail des agents au sol et la fluidité des opérations. "Avec cet équipement, on est encore plus rassuré de travailler dans des conditions optimales et de sécuriser au mieux l'aviation civile, ici à Man" a dit Konan Privat Chef du département Sûreté aéroportuaire.

Le secrétaire général 1 de la préfecture de Man, représentant de préfet de la région du Tonkpi, préfet du département de Man, a réceptionné ce scanner des mains de Rodrigue Tah, Directeur général

adjoint chargé des l'exploitation et des opérations techniques, représentant le Directeur général de la SODEXAM.

Rodrigue Tah a expliqué l'importance de cet investissement aux autorités locales en ces thèmes, « Il s'agit d'un scanner capable de visualiser en un temps record tout le contenu d'un bagage avec les précisions les plus importantes » avant de préciser que ce scanner a été conçu pour améliorer le contrôle des bagages et renforcer la sûreté des passagers.

Avant la remise du scanner, les journées ont débuté à la salle de conférence de la préfecture en présence des grands commandements des armées de la région du Tonkpi et de nombreux invités.

*Don Gervais / envoyé spécial Photos : Innocent Kobena*





*Julie KONAN, Instructeur et cheffe sûreté à l'aéroport de Bouaké explique les règles de sûreté au public*

Au cours de cette rencontre, Mlle Konan Julie, Instructeur et cheffe sûreté à l'aéroport de Bouaké a fait la genèse du métier de la sûreté et les dangers auxquels s'exposent les voyageurs, riverains et populations en cas de non-respect des consignes de sûreté.

Quant au chef de département Sûreté, il a invité les autorités locales à accompagner la SODEXAM dans sa campagne de sensibilisation afin que les mesures mises en place soient respectées sur la plateforme aéroportuaire de Man.

Représentant le Directeur General, le directeur général adjoint chargé de l'exploitation et des opérations techniques, Rodrigue Tah a remercié les autorités locales et participants à cette cérémonie

pour leur implication à ces journées qui est une recommandation de l'Organisation de l'aviation civile (OACI).

Après la salle de conférence de la préfecture, la campagne s'est poursuivie sur le site de l'aéroport et la sous-préfecture Bogouiné en présence du Sous-préfet de cette localité, des chefs des trois villages riverains à l'aéroports.

Les journées de la culture de la Sûreté, l'initiative, de la SODEXAM, visait à sensibiliser les autorités politiques, administratives de Man, les voyageurs et accompagnateurs, les riverains et le personnel de l'aéroport au strict respect des consignes de Sûreté.



*Le secrétaire général 1 de la préfecture de Man, représentant le préfet de la région de Man, a réceptionné le scanner des mains du Directeur général adjoint chargé des l'exploitation et des opérations techniques, représentant le Directeur général de la SODEXAM*



*Scanner de sûreté de l'aéroport de Man*





*Le porte-parole du village de Boguiné traduit la sensibilisation en yacouba aux villageois*



*Photo d'ensemble pour marquer la fin de la sensibilisation dans le village de Boguiné*



## INSTALLATION D'UN SYSTEME D'EXTINCTION AUTOMATIQUE A GAZ

**Le serveur informatique de la Sodexam sous haute protection**



*Installation d'un système d'extinction automatique à gaz*

L'entreprise Intellect Protection, agréée par FDFP a procédé à l'installation d'un système d'extinction automatique à gaz à la salle serveur informatique de la SOXDEXAM suivie d'une séance d'imprégnation sur l'exploitation du système de détection d'incendie et d'extinction automatique le mercredi 25 juin 2025. Dix agents de la Direction des Infrastructures Aéroportuaires et Aéronautiques (DIAA), des Départements des Systèmes d'Information (DSI) et des Moyens Généraux et la Cellule de Sécurité des Sites et Installation ont été formés à l'utilisation du nouvel outil de protection du serveur informatique.

Le système d'extinction automatique à gaz fonctionne en détectant un incendie, puis en libérant un gaz spécifique pour étouffer les flammes en réduisant la concentration d'oxygène en dessous du niveau nécessaire pour la combustion.

Le fonctionnement de l'ensemble se décline en quatre grandes étapes et géré par un automate (centrale) sans intervention humaine : La détection ; le déclenchement de l'alarme ; la libération du gaz et l'extinction du départ feu.

L'acquisition de ce précieux outil de protection automatique contre les incendies à la salle serveur permet à la SODEXAM de renforcer ses dispositifs de maîtrises des risques



*Le serveur informatique de la SOXDEXAM*

**Don Gervais**



## VISITE D'ENTREPRISE

### Des élèves de l'IBSA en immersion à la Direction de la Météorologie Nationale



*Les élèves instruits sur l'importance des instruments météo du parc*



*L'ingénieur prévisionniste explique les différentes étapes des prévisions*



*Photo d'ensemble à la fin de la visite*

19 élèves des classes de 3e et de Seconde de l'International Bilingual Schools of Africa (IBSA) ont effectué une visite éducative à la Direction de la Météorologie Nationale à la SODEXAM, le vendredi 13 juin 2025. Au cours de cette immersion, les élèves ont découvert le parc météorologique, où sont installés divers instruments de mesure utilisés pour l'observation du temps et du climat. Ils ont ensuite été conduits dans la salle de prévision où les experts élaborent les bulletins météorologiques à partir des données collectées.

Guidés par deux agents de la météorologie, les visiteurs du jour, ont compris le rôle stratégique de la météo dans la sécurité aérienne, l'agriculture, la gestion des catastrophes naturelles et la vie quotidienne.

**Mariam Touré**



## RENFORCEMENT DU PARC AUTOMOBILE DE LA SODEXAM

### Quatre nouveaux véhicules pour booster le projet VIGICLIMM



*Les nouveaux véhicules du projet VIGICLIMM*



*Reception des véhicules par Hermann OLLO, DCMA, Directeur Général par interim*

Quatre véhicules de type 4x4 ont été remis officiellement le mardi 10 juin 2025 à la direction des moyens généraux (DMG) pour appuyer les activités du projet VIGICLIMM, un programme stratégique dédié à la surveillance climatique et à la résilience environnementale. Objectif, améliorer la mobilité des équipes sur le terrain et faciliter le déploiement des opérations dans les différentes zones d'intervention. C'est Hermann OLLO, Directeur du Centre régional de médecine aéronautique et aéroportuaire (CERMA), assurant l'intérim du Directeur Général, qui a procédé à la remise symbolique des clés à KINDIA Narcisse, coordonnateur du projet

#### **Un véhicule supplémentaire pour les zones enclavées**

Dans le même élan, un cinquième véhicule, également de type 4x4, a été affecté à N'zué Kouakou Augustin, Chef service développement et environnement, point focal Sodexam/PCR-CI. Cette dotation s'inscrit dans le cadre d'un partenariat avec le Projet de Connectivité Inclusive et d'Infrastructures Rurales en Côte d'Ivoire (PCR-CI), financé par la Banque mondiale.

Ce soutien vise à accompagner les opérations me-

nées dans les stations météorologiques isolées et à renforcer la capacité d'intervention dans des zones difficilement accessibles. Il répond également à l'un des axes majeurs du PCR-CI : améliorer la résilience des communautés rurales face aux effets du changement climatique.

Avec ces nouveaux moyens roulants, la SODEXAM entend gagner en efficacité, sur le plan opérationnel comme en matière de service public.

Une avancée concrète au service du climat, de l'environnement et des populations.

**Fedana YEO**



## 12<sup>E</sup> ÉDITION DES AS DE LA COMMUNICATION, DU MARKETING ET DE L'ÉVÉNEMENTIEL (ASCOM)

### La SODEXAM Lauréate du Prix d'Excellence



Koné Bintou, Cheffe du Département de la Communication et des Relations Publiques, reçoit le prix des mains de Monsieur Mactar Sylla, universitaire et ancien directeur Afrique de TV5 Afrique

La SODEXAM a reçu le prix d'excellence de la communication le jeudi 11 juillet 2025, le CRRAE-UMOA au Plateau au cours de la 12e édition des As de la Communication, du Marketing et de l'Événementiel (ASCOM).

KONE Bintou, Cheffe du Département de la Communication et des Relations Publiques, a reçu ce prix au nom du Directeur Général. Elle a déclaré : « Nous remercions les organisateurs des ASCOM pour cette distinction. Ce prix témoigne de l'engagement d'une équipe qui œuvre chaque jour à réaliser la vision de notre Directeur Général, visant à positionner la SODEXAM comme un leader en Afrique de l'Ouest dans les domaines de l'exploitation et du développement aéroportuaire, aéronautique et météorologique. Il est de notre devoir de raconter l'histoire de la SODEXAM de la plus belle manière possible. »

La reconnaissance accordée à la SODEXAM s'appuie sur les innovations mises en place dans sa communication digitale. Parmi ces avancées, on peut mentionner le journal télévisé « L'Aérien » et la présence active sur les réseaux sociaux, notamment une page Facebook qui compte plus de 140 000 abonnés. Cette stratégie de communication renforce la visibilité de la SODEXAM et favorise une connexion plus étroite avec les populations et les partenaires.

Cette année, la conférence inaugurale a été animée par Mactar Sylla, universitaire et ancien directeur Afrique de TV5 Afrique, sur le thème « Les talents, levier majeur de performance ». Il a souligné l'importance du secteur des médias et de la communication dans la consolidation des entreprises, affirmant que ce secteur catalyseur est essentiel pour aider les entreprises à atteindre leurs objectifs.

Le promoteur des ASCOM a également souligné que cette cérémonie constitue un espace de dialogue et d'apprentissage, où experts reconnus et talents émergents se rencontrent pour échanger et innover.



Prix d'excellence communication ASCOM

Don Gervais

## RENCONTRE SODEXAM-AGENCE MÉTÉOROLOGIQUE CHINOISE

### Mise à disposition des modèles de la météorologie basés sur l'intelligence artificielle



*Séance de travail entre la SODEXAM et l'Agence Chinoise de la Météorologie*

Une délégation de l'Agence Chinoise de Météorologie, conduite par M. Pan Jinjin, Directeur général du département de la politique et réglementation de l'Administration météorologique, a été reçue par le Directeur Général de la SODEXAM, Jean-Louis Moulot, le mercredi 16 juillet 2025. Cette rencontre fait suite au récent déplacement du Directeur Général de la SODEXAM et des responsables de la Direction de la Météorologie Nationale en Chine.

Dans son discours, Jean-Louis Moulot a salué l'excellence des relations entre la Côte d'Ivoire et la Chine. Il a souligné que cette rencontre vise à améliorer les performances de la météorologie ivoirienne afin de la positionner parmi les meilleurs systèmes météorologiques nationaux. « Nous sommes en discussion pour développer un partenariat en matière de météorologie, car celle-ci est aujourd'hui un outil stratégique essentiel aux décisions qui impactent le développement de notre pays, surtout face aux enjeux du change-

ment climatique et son effet sur notre développement économique et social », a-t-il déclaré.

Au cours de cette réunion, la délégation chinoise a présenté plusieurs axes de coopération, notamment un système d'alerte précoce basé sur le cloud et l'intelligence artificielle pour les prévisions météorologiques.

À la suite de cette rencontre, il est prévu de mettre à disposition de la météorologie ivoirienne des modèles de prévision basés sur l'intelligence artificielle, ainsi que des équipements permettant le développement de nouvelles compétences, en particulier dans les domaines de la météo marine et de la surveillance des vents. Ces avancées visent à mieux soutenir le gouvernement dans ses décisions stratégiques, à protéger la population et les infrastructures, et à préparer la Côte d'Ivoire à affronter les impacts du changement climatique de manière plus efficace.

*Don Gervais*





*Visite de la salle des prévisions météo et du studio météo par la délégation chinoise*



*Photo d'ensemble à la fin de la visite*



# 1<sup>ÈRES</sup> JOURNÉES SCIENTIFIQUES DE LA MÉDECINE AÉRONAUTIQUE DE LA CÔTE D'IVOIRE

**Renforcer le système médical et établir  
une véritable doctrine en médecine aéronautique**



*Dr Ouerega Joseph, Président du comité d'organisation  
présente les grandes lignes des 1<sup>ères</sup> Journées de la Médecine  
aéronautique en Côte d'Ivoire*



*Jean-Louis MOULOT, Directeur Général de la SODEXAM*

Les premières Journées Scientifiques de la Médecine Aéronautique de la Côte d'Ivoire (JOMACI) se sont tenues du 17 au 18 juillet 2025 à l'Azalaï Hôtel, autour du thème : « Médecine aéronautique et sécurité des vols. » Organisées par le Centre Régional de Médecine Aéronautiques Aéroportuaire (CERMA), ces journées ont rassemblé de nombreuses personnalités du secteur de l'aviation civile, des professionnels de la médecine aéronautique, des pilotes et des étudiants en médecine. L'objectif principal de cet événement est de mettre en lumière les enjeux cruciaux de cette discipline dans le domaine aérien. Cette première édition des JOMACI vise à renforcer le système médical national et à poser les fondations d'une véritable doctrine en médecine aéronautique en Côte d'Ivoire. Ces journées représentent ainsi une étape significative pour le secteur aérien ivoirien, voire sous-régional. « La médecine aéronautique est essentielle pour assurer la sécurité et la santé de toutes les personnes en vol », a déclaré Dr Ouerega Joseph, médecin évaluateur à l'ANAC et président du comité d'organisation. Il a également souligné que, bien que cette discipline soit encore méconnue du grand public, elle est vitale à chaque étape d'un voyage aérien. En effet, la médecine aéronautique veille à ce que les pilotes et les membres d'équipage soient en pleine po-

session de leurs capacités physiques et mentales car certaines maladies, comme la tuberculose ou l'asthme sévère, ne sont pas compatibles avec le vol. Jean-Louis Moulot, Directeur Général de la SODEXAM a précisé que cette initiative représente une opportunité de créer un centre de référence grâce au soutien de nos partenaires.

Un objectif partagé par Air Côte d'Ivoire, dont le Directeur Général, M. LOUKOU Laurent, représentant le PCA, a rappelé que « la sécurité des passagers dépend avant tout de celle des opérations ». Enfin, Abdoulaye Alliagui, directeur de cabinet adjoint et représentant du ministre des Transports, s'est réjoui des progrès réalisés par la médecine aéronautique en Côte d'Ivoire, précisant que la dotation du CERMA en équipements médicaux de dernière génération lui confère le statut d'un centre de référence régional. M. Koffi Konan, représentant du Directeur de l'ANAC, a rappelé que les médecins aéronautiques collaborent étroitement avec d'autres spécialistes, tels que des psychologues et des ophtalmologistes, afin d'évaluer l'aptitude des candidats au pilotage. Au-delà des échanges techniques, cette première JOMACI reflète l'ambition nationale de faire de la Côte d'Ivoire un pôle régional en matière de médecine aéronautique.

*Don Gervais*





*Une vue globale des différents panels tenus lors des Journées de la Médecine*



*Photo des officiels à la fin de la cérémonie d'ouverture*



## SENSIBILISATION DES AGENTS DE NETTOYAGE, DE SÉCURITÉ ET DU RESTAURANT



*La Directrice de la Conformité a entretenu les agents de sécurité, de nettoyage et le personnel du restaurant aux bons gestes écologiques*

Dans le cadre de la promotion des écogestes, la Directrice de la Conformité a organisé une rencontre avec les agents de sécurité, de nettoyage et le personnel du restaurant, le vendredi 4 juillet 2025, à la salle polyvalente. Cette réunion avait pour objectif d'informer ces équipes sur les enjeux environnementaux associés à leurs activités. Il s'agissait également d'identifier les écogestes spécifiques pouvant être adoptés dans l'entretien des bureaux et des toilettes, de réduire la consommation d'eau, d'énergie et de produits

chimiques, et d'encourager des comportements responsables en matière de gestion des déchets. Au nom du Directeur Général, Audrey BITOMO a formulé plusieurs recommandations destinées aux agents de nettoyage. Parmi celles-ci : ne jamais allumer la climatisation lorsque le bureau est inoccupé, éteindre la climatisation si elle est allumée à leur arrivée, éteindre les lumières en quittant les locaux après le nettoyage ou si elles sont laissées allumées, signaler tout départ de feu ou de fumée constaté, trier les déchets et les

jeter dans les poubelles appropriées, éviter le gaspillage d'eau, signaler toute anomalie (fuite d'eau, robinet défectueux, lumières restées allumées), et utiliser les équipements et produits recommandés tout en respectant les dosages préconisés. Selon la Directrice de la Conformité, cette initiative de sensibilisation aux écogestes s'étendra bientôt à l'ensemble du personnel de la SODEXAM, tant à la direction générale que sur les différentes plateformes.

*Don Gervais*



*Photo à la fin de la séance*



## LA SODEXAM, ACTEUR CLÉ DE LA CÉLÉBRATION DE L'INDÉPENDANCE À BOUAKÉ



Réunion de mise au point présidée par le Directeur Général, Jean-Louis MOULOT



Le DG et son équipe effectuent le tour de l'aéroport afin de s'assurer du bon fonctionnement

La Côte d'Ivoire a célébré le 64<sup>ème</sup> anniversaire de son Indépendance à Bouaké, en présence du Président de la République Alasane OUATARA, de plusieurs membres du Gouvernement ainsi que de personnalités étrangères.

À l'occasion de cet événement national, la Société d'Exploitation et de Développement Aéroportuaire, Aéronautique et Météorologique (SODEXAM) a joué un rôle majeur en mobilisant ses compétences et ses infrastructures aéroportuaires. L'aéroport de Bouaké a accueilli les différentes délégations officielles, avec un total de 18 vols traités,

dont 9 arrivées et 9 départs.

Pour assurer le succès de cette mission, la SODEXAM a déployé une organisation d'envergure, mobilisant une soixantaine d'agent, parmi lesquels le personnel habituellement affecté à l'aéroport de Bouaké. Leur engagement a permis de garantir la fluidité et la sécurité de toutes les opérations aéroportuaires.

À l'issue de la mission, le Directeur Général de la SODEXAM, Jean-Louis MOULOT, a félicité l'ensemble des agents pour leur implication et leur professionnalisme, qui ont largement contribué à la réussite de cette opération d'envergure.

Au-delà de cette performance opérationnelle, l'entreprise a veillé à ce que les installations répondent pleinement aux exigences d'un tel rendez-vous national, marquant une nouvelle fois sa capacité à accompagner l'État dans l'organisation des grands événements comme ce fut le cas pour la précédente coupe d'Afrique des nations.

Par cette implication, la SODEXAM confirme son rôle d'acteur stratégique au service de la Nation et réaffirme son engagement à contribuer au rayonnement de la Côte d'Ivoire.

Fedana YEO





*Arrivée du Président de la République Alassane OUATARA, de plusieurs membres du Gouvernement ainsi que de personnalités étrangères.*



*L'arrivée triomphale du Président de la République de Côte d'Ivoire, S.E Alassane OUATTARA*



*Le défilé militaire de l'indépendance*



## SODEXAM : LA POLITIQUE QUALITÉ EXPLIQUÉE SUR LE TERRAIN



*Sensibilisation sur la politique qualité et l'éco geste dans les plateformes de l'intérieur*

Faire connaître la nouvelle politique qualité est le défi que s'est fixé la Direction de la Conformité de la SODEXAM, à travers une campagne de sensibilisation menée de juin à juillet 2025 sur plusieurs plateformes aéroportuaires et dans des stations météorologiques.

« La qualité doit être comprise, respectée et partagée par tous. C'est la condition pour améliorer nos performances », a expliqué

Jean Privat Kouadio, Chef de Service Déploiement SMQ, qui a conduit la mission.

Outre la présentation des principes de la politique qualité, les pilotes et copilotes de processus ont été formés à l'approche processus, un outil clé pour mieux piloter les activités à l'aide d'indicateurs de performance. L'intégration des écogestes dans les pratiques quotidiennes a également été au cœur des échanges.

Du personnel des aéroports de Korhogo, Bouaké, San Pedro, ainsi que des stations météorologiques isolées de Tabou et Sassandra, a participé à ces séances.

L'objectif affiché est de faire de la qualité un véritable levier de performance et d'efficacité au sein de la SODEXAM.

*Don Gervais*



## SAN PEDRO

### Visite éducative de l'ONG La Page des Enfants à l'aéroport de San Pedro



*Les enfants de l'ONG La Page des Enfants en compagnie du commandant de l'aéroport de San Pédro*

L'ONG la Page des Enfants et Adolescents a visité l'aéroport de San Pédro le mardi 24 juin 2025. Ce sont 25 enfants et 9 encadreurs qui ont constitué la délégation. Cette visite avait pour objectif de découvrir le fonctionnement de l'aéroport et ses démembrements. Il s'agissait de susciter la curiosité et la vocation chez

les enfants, tout en renforçant leur compréhension des services essentiels au transport aérien. Accueillis par les agents de la plateforme, les visiteurs ont appris davantage sur les métiers de l'aviation, la sécurité aéroportuaire et le parcours des passagers.

*Djeneba B.*



## LE LEXIQUE DE LA QUALITE

### Action corrective et correction



Il y a deux manières de comprendre une action corrective : Celle que définit la norme qui focalise l'action sur l'élimination de la cause du défaut ; et celle proche du sens courant qui veut que l'action corrective supprime simplement le défaut.

Cette ambiguïté entraîne souvent des confusions. Dans le cadre d'une certification, il faut utiliser la notion comme le veut

la norme : une action est dite corrective lorsqu'elle vise à supprimer la cause du défaut. On cherche à empêcher qu'il ne se renouvelle. Il s'agit d'éliminer durablement les problèmes.

L'action corrective est l'aboutissement d'une démarche de résolution de problèmes. C'est véritablement une action curative : on résout définitivement le problème. Dans le sens courant,

lorsqu'on parle de correction ou d'action corrective, on décrit l'action de rattrapage, de réparation ou de reprise. Pour être conforme à la norme ISO 9000, cette action n'est pas suffisante. La norme invite à une démarche d'amélioration continue. Tandis que la correction est l'action visant à éliminer une non-conformité détectée.

*Don Gervais*



## QU'EST-CE QUE LA SÛRETÉ ?



*les chefs de service sûreté*

La sûreté de l'aviation civile se définit comme étant la protection de l'aviation civile contre les actes d'intervention illicite. Cet objectif est réalisé par une combinaison de mesures ainsi que des moyens humains et matériels.

Actes d'intervention illicite (actes malveillants) : tout acte ou tentative d'acte de nature à compromettre la sécurité de l'aviation.

La sûreté vise à protéger les personnes et les installations aéroportuaires contre les actes malveillants, prémédités et intentionnels. Cette protection est assurée conformément à des procédures établies et mises en oeuvre par un personnel dûment formé, qualifié et certifié par l'autorité compétente, au moyen d'équipements de contrôle, répondant aux normes internationales.





La sûreté traite des actes intentionnels et accidentels

Tout le système de la sûreté, repose sur des décisions et orientations prise à trois niveaux, à savoir :

- 1. Niveau international ;**
- 2. Niveau National ;**
- 3. Niveau aéroportuaire.**

L'objectif principal de la sûreté est d'assurer la protection et la sécurité des personnes, des membres d'équipages, du personnel au sol, du public et des installations aéroportuaires servant à la navigation aérienne contre les actes d'intervention illicite perpétrés au sol ou en vol.

L'ambition de la sûreté est alors de protéger l'ensemble des passifs et des actifs. Dès lors toute personne qui se rend dans un aéroport est immédiatement un sujet à prendre en compte et à être protégé par la sûreté.

Nous sommes donc tous invités à collaborer et à contribuer à la mise en place d'une sûreté efficace dans nos aéroports, en nous soumettant aux dispositions prises pour la sécurité de tous.

La suite dans notre prochain numéro...

*Don Gervais*



sodexam

**Excellente**  
**Rentrée scolaire**  
**2025-2026**



## COMMENT PRÉPARER LES ENFANTS À LA RENTRÉE SCOLAIRE

*La rentrée scolaire est souvent synonyme d'excitation, mais aussi de stress pour les enfants comme pour les parents. Après plusieurs semaines de vacances, reprendre le rythme de l'école demande une certaine préparation, aussi bien sur le plan matériel que psychologique. Voici quelques conseils pratiques pour accompagner vos enfants dans cette transition en douceur.*



### 1. Reprendre progressivement le rythme

Les vacances sont généralement marquées par des horaires souples : couchers tardifs, réveils sans contrainte... Or, l'école impose un cadre précis. Pour éviter un choc brutal, il est conseillé d'avancer progressivement l'heure du coucher et du réveil une à deux semaines avant la rentrée. Cela permet aux enfants de retrouver un sommeil régulier et d'être en forme le jour J.

### 2. Préparer le matériel scolaire ensemble

Impliquer l'enfant dans le choix et la préparation de ses fournitures (cartable, cahiers, stylos) renforce sa motivation et son sentiment de responsabilité. Cette activité peut devenir un moment agréable, qui donne envie de retourner en classe.

### 3. Réviser en douceur les acquis

Sans transformer la maison en salle de classe, il est utile de proposer quelques activités ludiques : lecture d'histoires, petits jeux de calcul, écriture de cartes postales... Ces exercices permettent de réveiller la mémoire tout en gardant un aspect amusant.

### 4. Favoriser le dialogue et rassurer

Certains enfants peuvent ressentir de l'anxiété à l'idée de changer de niveau ou de retrouver l'ambiance scolaire. Les écouter, répondre à leurs inquiétudes et partager des souvenirs positifs de l'école contribue à réduire le stress.

### 5. Organiser l'espace de travail à la maison

Un coin calme, bien éclairé et dédié aux devoirs favorise la concentration. Impliquer l'enfant dans l'aménagement de cet espace (choix des couleurs, disposition du bureau) peut le motiver à s'y installer avec plaisir.

### 6. Adopter de bonnes habitudes alimentaires

Une alimentation équilibrée, notamment au petit-déjeuner, aide l'enfant à rester attentif en classe. Réintroduire des repas réguliers et sains avant la rentrée est essentiel pour bien démarrer l'année scolaire.

### 7. Entretenir la motivation avec des objectifs simples

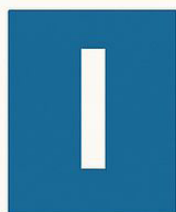
Fixer avec l'enfant des objectifs clairs et accessibles (par exemple : lire un livre par mois, participer davantage en classe) permet de donner un sens à ses efforts. Célébrer ses petites réussites renforce sa confiance en lui.

La préparation à la rentrée scolaire ne se limite pas à acheter des fournitures. C'est un processus global qui implique le rythme de vie, la motivation, le bien-être et l'accompagnement psychologique. En créant un climat rassurant et stimulant, les parents peuvent aider leurs enfants à aborder cette nouvelle étape avec sérénité et enthousiasme. La rentrée scolaire 2025-2026 est prévue pour le lundi 08 septembre 2025 sur toute l'étendue du territoire national.

*Mariam Touré (Famille.com)*



## DES VALEURS QUI DONNENT DU SENS À L'ACTION COLLECTIVE



### Innovation

Nous favorisons la créativité  
et accueillons le changement



### Responsabilité

Nous assumons nos actions  
et nos décisions



### Intégrité

Nous agissons avec honnêteté  
et éthique



### Équité

Nous traitons chacun de manière  
juste et impartiale



Ces valeurs ne sont pas de simples déclarations. Elles constituent l'essence même de la culture de l'entreprise et tracent la voie à suivre pour ses collaborateurs. À travers elles, l'organisation affirme une ambition claire : construire une identité forte, partagée et tournée vers l'avenir.

Présentes dans les documents de référence, répétées dans les discours de management, ces valeurs trouvent pourtant leur véritable signification dans le quotidien des agents. Elles prennent corps dans la manière de travailler, de collaborer, de prendre des décisions, de relever les défis ou encore d'interagir avec les usagers et partenaires.

Chaque agent est invité à s'interroger : comment ces valeurs se manifestent-elles concrètement dans mon environnement de travail ? En quoi influencent-elles mes choix, mes priorités ou mes comportements au sein de l'équipe ?

Derrière une idée partagée, un projet mené avec rigueur, une position tenue avec transparence ou un geste juste envers un collègue, ces valeurs se révèlent. Elles guident, structurent, responsabilisent et humanisent.

Dans un contexte professionnel en constante mutation, où les repères peuvent évoluer rapidement, elles apparaissent comme des balises solides. Des points d'ancrage. Elles rappellent que la performance seule ne suffit pas : elle doit être accompagnée de sens, de justice, d'engagement et de créativité.

En remettant les valeurs au centre de la vie de l'entreprise, la direction générale trace une perspective durable : celle d'un collectif soudé autour de principes clairs, dans lesquels chacun trouve une place, une voix et une responsabilité.



## COMMENT GÉRER UN CRÉDIT BANCAIRE ?

Obtenir un crédit bancaire peut être une solution efficace pour réaliser un projet important, qu'il s'agisse d'acheter une maison, de financer des études, d'agrandir une entreprise ou de surmonter une difficulté financière passagère. Toutefois, un crédit bien géré est un outil utile, tandis qu'un crédit mal maîtrisé peut rapidement devenir un piège. Voici quelques conseils pratiques pour bien gérer un crédit bancaire.



### 1. Comprendre les termes du contrat

Avant de signer un contrat de crédit, il est essentiel de bien en comprendre les termes :

- Le taux d'intérêt : il représente le coût réel de l'emprunt.
  - La durée du remboursement : plus elle est longue, plus le coût total du crédit augmente.
  - Le montant des mensualités : il doit rester supportable par rapport à vos revenus.
  - Les frais annexes : comme les frais de dossier ou les assurances.
- Astuce : comparez plusieurs offres avant de vous engager.

### 2. Évaluer sa capacité de remboursement

Avant de contracter un crédit, vous devez être sûr(e) de pouvoir le rembourser. Il est conseillé que les mensualités ne dépassent pas 30 à 40 % de vos revenus mensuels. Tenez compte de vos autres charges (loyer, factures, alimentation, transport, etc.).

Important : prévoyez une marge pour les imprévus comme une maladie, une perte d'emploi ou une dépense urgente.

### 3. Respecter les échéances de paiement

Une fois le crédit obtenu, il est crucial de payer vos mensualités à temps. Un retard peut entraîner :

- Des pénalités (intérêts de retard),
- Un dossier négatif à la banque (fichage à la BCEAO en Afrique de l'Ouest),
- Une perte de confiance de votre établissement financier.

Conseil : mettez en place un virement automatique pour éviter les oublis.

### 4. Réviser son budget régulièrement

Pendant la durée du crédit, ajustez votre budget chaque mois :

- Évitez les dépenses inutiles.
- Épargnez un peu chaque mois si possible, même pendant le remboursement.

- Réévaluez vos finances si vos revenus ou charges changent. Un bon suivi vous permet de rester maître de votre situation financière.

### 5. Éviter le cumul de crédits

Contracter plusieurs crédits en même temps peut vite devenir difficile à gérer. Cela augmente vos charges mensuelles et votre taux d'endettement.

À éviter : utiliser un crédit pour rembourser un autre. Si vous êtes déjà surendetté(e), demandez conseil à un spécialiste ou à votre banque pour envisager un regroupement de crédits ou un aménagement de votre plan de remboursement.

### Conclusion

Gérer un crédit bancaire demande de la rigueur et une bonne planification. Ce n'est pas une source d'argent facile, mais un engagement financier sérieux. En respectant les conseils ci-dessus, vous pourrez profiter des avantages du crédit tout en évitant les pièges du surendettement.

Mariam Touré (Educ.finance)



## **LE BUREAU : UN LIEU DE VIE ET DE PARTAGE À PRÉSERVER ENSEMBLE !**

Chaque année, la saison des pluies transforme nos villes et nos villages en véritables zones humides. Si cette période est essentielle pour l'agriculture et les nappes phréatiques, elle peut aussi être la source de nombreux problèmes sanitaires, notamment dus à l'humidité persistante. Infiltrations dans les murs, stagnation de l'eau, vêtements mal séchés, déchets mal évacués... autant de facteurs qui favorisent le développement de champignons, moisissures et maladies infectieuses comme le paludisme, la dengue ou encore les mycoses cutanées.



Lieu de rencontre d'idées et de travail, le bureau est aujourd'hui bien plus qu'un simple espace professionnel. Il devient un véritable lieu de vie partagé, où cohabitent collaborateurs, idées et habitudes quotidiennes. Dans ce cadre, adopter des écocgestes devient essentiel, pour protéger notre environnement mais aussi améliorer notre bien-être au travail.

Le premier geste à adopter tout d'abord est celui de la sobriété énergétique. Éteindre les ordinateurs, écrans, imprimantes et lumières lorsqu'on quitte son poste, ne pas abuser de la climatisation ou du chauffage, et privilégier la lumière naturelle sont des réflexes simples mais efficaces.

Ensuite la gestion des déchets est également importante. Trier le papier, le plastique et les déchets organiques permet de réduire l'impact de nos activités sur l'environnement. Mettre à disposition des bacs

de tri dans les espaces communs, notamment dans les bureaux partagés ou la salle de pause, encourage chacun à participer à l'effort collectif.

Enfin la réduction de l'usage du papier. À l'heure du numérique, il est inutile d'imprimer systématiquement. L'impression recto verso, la réutilisation des feuilles comme brouillon, ou encore la numérisation des documents permettent de limiter le gaspillage tout en facilitant le partage de l'information.

Parce que le bureau est un lieu d'échange, la protéger c'est aussi protéger ceux qui l'occupent. En adoptant des gestes écoresponsables, chaque agent contribue à un environnement plus sain, plus agréable, et plus respectueux de la planète. Un petit effort pour soi, un grand pas pour tous.

*Djeneba BAMBA*



## LE SERVICE DE LA CLIMATOLOGIE



*Le service climatologie à la direction nationale de la météorologie*



*COULIBALY Kolotioloma Alama, chef de service climatologie à la direction nationale de la météorologie*

Composé de six agents, le Service de la Climatologie de la Direction de la Météorologie Nationale est dirigé par Dr COULIBALY Alama. À ses côtés, cinq autres agents unissent leurs compétences pour analyser et interpréter les données climatiques du pays.

Le climatologue est un scientifique spécialisé dans l'étude du climat, de ses extrêmes et de ses impacts sur des secteurs tels que l'agriculture, la santé, les transports ou encore l'énergie. Grâce à leur expertise, les climatologues du service

contribuent à la compréhension de la variabilité climatique et du changement climatique, à la gestion des risques liés au climat, ainsi qu'à la production d'informations stratégiques pour les décideurs.

Ainsi, les activités du Service climatologie sont définies selon le guide des pratiques climatologiques de l'Organisation Météorologique Mondiale (OMM). Cependant, elles peuvent varier selon les pays en fonction des objectifs stratégiques. À travers diverses activi-

tés, inspection du réseau d'observation, collecte et traitement des données, élaboration de prévisions saisonnières, veille climatique ou encore assistance aux secteurs d'activité, le Service Climatologie œuvre au quotidien pour que le climat, cette mémoire du temps, éclaire l'avenir de notre société.

*Mariam Touré*



## LA DENGUE



La dengue, aussi appelée « grippe tropicale », est une maladie infectieuse causée par le virus du même nom. Le virus est transmis à l'humain par des moustiques du genre *Aedes*. L'incidence de la dengue progresse actuellement de manière très importante, et l'inscrit aujourd'hui aux rangs des maladies dites « ré-émergentes ».

**Quelles sont les causes ?**

La dengue est due à un arbovirus (virus transmis par les arthropodes), appartenant à la famille des *Flaviviridae*.

**Quels sont les symptômes ?**

La majorité des personnes infectées ne présentent que de légers, voire aucun symptôme.

La dengue « classique » se manifeste brutalement après 4 à 10 jours d'incubation par l'apparition d'une forte fièvre souvent accompagnée de maux de tête, de nausées et de vomissements. Les symptômes persistent deux à sept jours et l'état de santé de la personne infectée évolue généralement favorablement. La convalescence peut

s'étendre sur environ deux semaines. La dengue « classique », bien que fort invalidante, n'est pas considérée comme une maladie sévère.

Chez certains patients, pour des raisons mal élucidées, le tableau clinique de la maladie peut évoluer vers une dengue « sévère ». Elle apparaît généralement après disparition de la fièvre initiale et se caractérise par deux formes graves :

**La dengue hémorragique :** la forme hémorragique représente environ 1% des cas de dengue dans le monde. Outre des douleurs abdominales sévères, des vomissements persistants, les symptômes associés sont des hémorragies multiples, particulièrement gastro-intestinales, cutanées et cérébrales. Chez les enfants de moins de quinze ans notamment, un état de choc hypovolémique (état de choc provoqué par une baisse importante du volume sanguin total) peut s'installer. Il se caractérise par un refroidissement, une moiteur de la peau et un pouls imperceptible signalant une défaillance circulatoire qui peut, sans perfusion, aboutir à la mort du malade.





### La dengue avec syndrome de choc.

Cette forme, qui est mortelle, se caractérise par : Un collapsus circulatoire, c'est-à-dire une faillite profonde de la fonction circulatoire qui se traduit par exemple par un effondrement de la tension, une tachycardie extrême, une pâleur associée quelquefois à une cyanose, etc. ou une défaillance multiviscérale, c'est-à-dire une dégradation rapide d'un ou de plusieurs organes ou viscères. Une personne infectée une deuxième fois est plus à risque de développer une dengue sévère.

### Comment se transmet le virus ?

Il est transmis à l'humain lors d'une piqûre par les moustiques femelles du genre *Aedes*, principalement *Aedes aegypti*, mais aussi parfois le moustique tigre (*Aedes albopictus*). Lorsqu'un moustique se nourrit du sang d'une personne infectée, le virus se réplique dans son intestin puis atteint les glandes salivaires. Sous certaines conditions, le moustique devient infectieux en quelques jours et peut ensuite contaminer d'autres personnes. Le virus peut également être transmis, de façon plus rare, d'une femme enceinte à son bébé, par transfusion ou par greffe.

### Comment diagnostiquer la maladie ?

Dans tous les cas, un diagnostic précis et rapide est utile afin de confirmer l'infection à la fois pour la prise en charge des patients ainsi que pour les

systèmes de surveillance de santé publique afin de lancer l'alerte et renforcer les moyens de lutte contre la propagation du virus.

Le diagnostic repose sur :

### Quels sont les traitements ?

Il n'existe pas de traitement spécifique contre la dengue. Les symptômes associés à la maladie sont traités avec des antalgiques. Les anti-inflammatoires non stéroïdiens sont à éviter car ils peuvent augmenter le risque de saignement.

### Comment prévenir l'infection ?

La prévention repose principalement sur la lutte antivectorielle, c'est-à-dire la lutte contre les moustiques propageant le virus, et des mesures de protection individuelle : éliminer les points d'eau stagnante, utiliser des répulsifs, porter des vêtements couvrants, installer des moustiquaires. Des insecticides peuvent également être employés mais leur utilisation massive peut engendrer des phénomènes de résistance chez les populations de moustiques, les rendant moins efficaces.

Il existe également un vaccin préventif, Dengvaxia, administré en trois doses espacées de six mois et qui est réservé à des personnes bien spécifiques : personnes âgées de 9 à 45 ans, précédemment infectées par le virus et vivant en zone endémique.



## SENSIBILISATION SECURITE ROUTIERE



Automobilistes, comment conduire en temps de pluie ?

La pluie appelle à la plus grande prudence, notamment sur les routes, où la circulation devient plus difficile et plus dangereuse.

Les automobilistes doivent adopter des comportements préventifs pour faire face aux risques accrus de mauvaise visibilité et de perte d'adhérence sur chaussée mouillée.

Voici quelques gestes simples mais essentiels pour rouler en toute sécurité pendant cette période critique :

### 1. S'assurer d'une bonne visibilité, pour vous et pour les autres

Être bien vu et bien voir est la première règle de sécurité en cas de pluie. Pour cela :

- Vérifier que les essuie-glaces fonctionnent correctement et n'ont pas durci ;
- Utiliser la climatisation ou le désembuer pour éviter la buée à l'intérieur du véhicule ;
- S'assurer du bon fonctionnement de tout le système d'éclairage ;
- Nettoyer régulièrement le pare-brise, les rétroviseurs et les feux pour garantir une visibilité maximale ;

- Allumer les feux de croisement dès qu'il pleut, même en journée. Évitez les feux de brouillard arrière, sauf en cas de visibilité très réduite.

### 2. Adapter la conduite pour éviter l'aquaplaning

L'aquaplaning, ou hydroplanage, reste un danger redoutable pendant les pluies. Il survient lorsque les pneus n'adhèrent plus à la chaussée à cause d'une fine couche d'eau. Pour limiter ce risque :

- Surveiller l'état des pneus : les sculptures doivent avoir une profondeur minimale de 1,6 mm ;
- Maintenir une pression adéquate dans les pneus selon les recommandations du constructeur ;
- Réduire la vitesse et éviter les accélérations inutiles ;
- Anticiper les freinages pour éviter tout freinage brutal ;
- Ne pas faire de changements brusques de direction ou de volant ;
- Doublez les distances de sécurité entre vous et le véhicule devant.

### 3. Être prêt à s'arrêter si nécessaire

Rien ne vaut la prudence. Si vous êtes confronté à une pluie trop intense, à une visibilité quasi nulle ou à des difficultés mécaniques, n'hésitez pas à vous arrêter dans un endroit sécurisé.

Évitez absolument de stationner dans les zones basses ou près des caniveaux, car ces endroits sont plus exposés aux inondations soudaines.

### Rappel utile : la météo est votre alliée

Avant de prendre la route, consultez régulièrement les bulletins météo émis par la SODEXAM sur les réseaux sociaux ou sur le site internet [WWW.SODEXAM.CI](http://WWW.SODEXAM.CI)

Rester informé permet de mieux anticiper les conditions de circulation et de prendre les décisions adéquates.

**Djeneba BAMBA**

## RELATION EMPLOYÉ-SUPÉRIEUR HIÉRARCHIQUE



La relation entre un collaborateur et son supérieur hiérarchique est un élément essentiel du bon fonctionnement d'une entreprise. Elle implique un échange mutuel, où le collaborateur apporte ses compétences et son travail, tandis que le patron offre des opportunités et du soutien. Une communication efficace et une collaboration réussie sont cruciales pour une relation saine au travail.

### POINTS CLES DE LA RELATION EMPLOYEUR-HIÉRARCHIQUE :

- **Respect mutuel :**  
Le respect doit être réciproque. Un employé doit respecter son supérieur hiérarchique et vice-versa.
- **Confiance :**  
La confiance se construit à travers la qualité du travail et la manière dont le supérieur hiérarchique délègue et gère les missions.
- **Communication ouverte :**  
Il est important de communiquer de manière claire et transparente avec son patron.
- **Collaboration :**  
Une bonne collaboration peut améliorer la compréhension, la confiance et les résultats au travail.

- **Distance professionnelle :**  
Même si une relation amicale peut se développer, il est important de maintenir une certaine distance professionnelle.
- **Bien-être au travail :**  
Le patron a la responsabilité de s'assurer du bien-être de ses collaborateurs.

### COMMENT AMÉLIORER LA RELATION :

- **Être proactif :** Proposer des solutions, pas seulement des problèmes.
- **Adaptez votre communication :** Ajustez votre style de communication à celui de votre patron.
- **Montrez votre intérêt :** Intéressez-vous à votre patron et à son travail.
- **Soyez honnête :** Exprimez vos opinions et vos préoccupations de manière respectueuse.
- **Recherchez le feedback :** Demandez régulièrement des commentaires sur votre travail.

En somme, une relation patron-collaborateur positive repose sur le respect, la confiance, une communication efficace et un effort mutuel pour construire un environnement de travail sain et productif.

*Don Gervais*

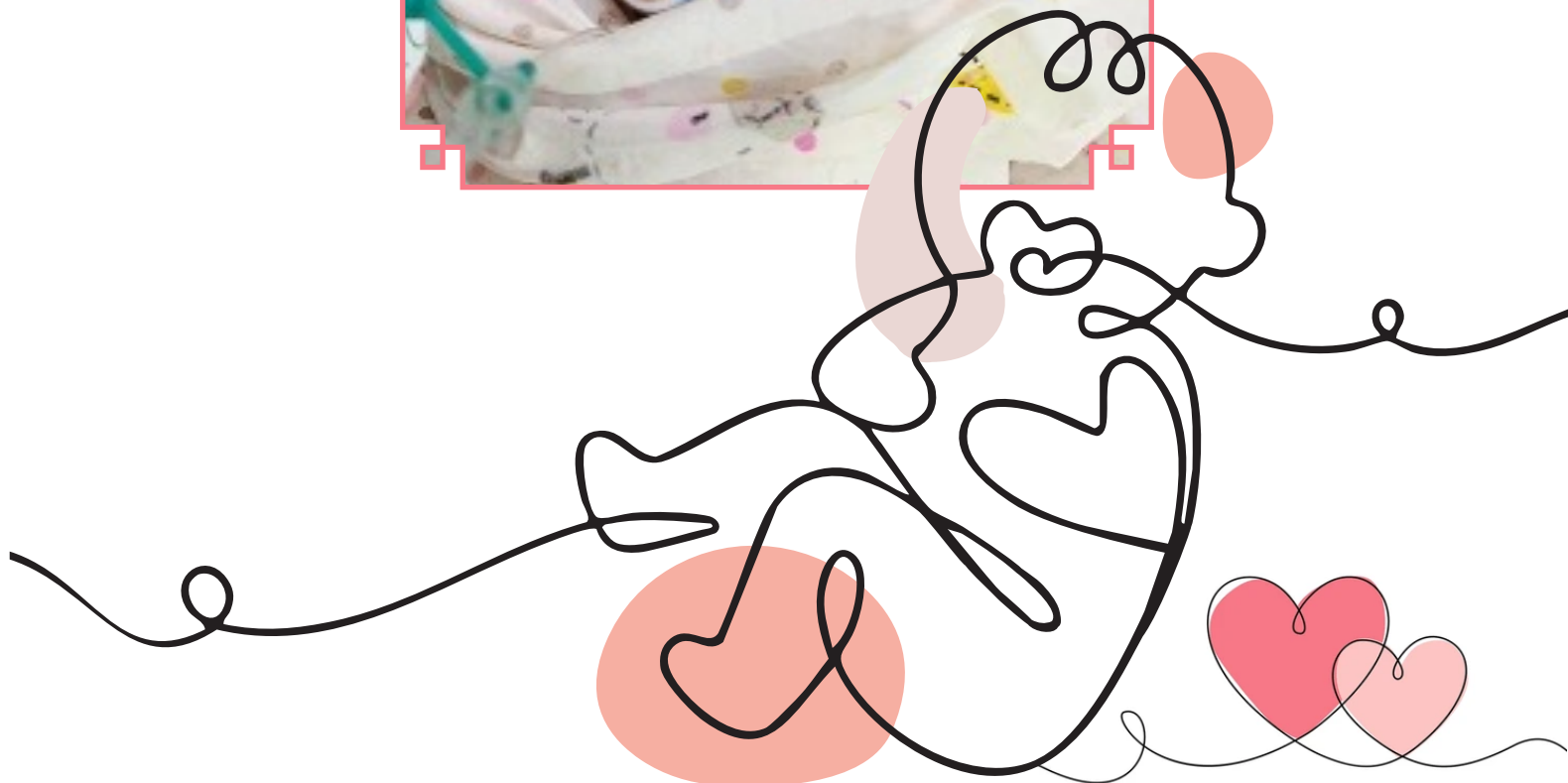




## NAISSANCE

Bienvenu à **BEYAMBA Canis-Yael Naweem**

né le 17/06/2025, fils d'ADJA Bernadette, contrôleur Aérien à l'aéroport de Korhogo (DNA)





## A la découverte de Kouibly

Kouibly est une localité située à l'ouest de la Côte d'Ivoire, dans la région du Guémon. La localité de Kouibly est un chef-lieu de commune, de sous-préfecture et de département.

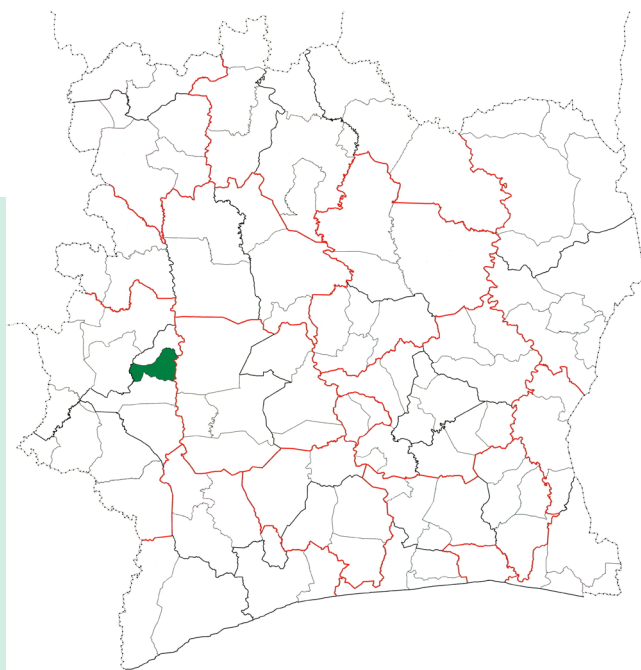
### Origine

Kouibly est un mot composé de deux racines en langue wê. « Koui » qui signifie « Blanc », et « bli » ou « bly » qui fait référence à la préposition « chez ». Littéralement Kouibly signifie « Chez les blancs ». Cette localité doit son nom aux colons qui affluaient en ces lieux pendant la coloniale. La date de création de cette localité reste encore floue à cause de l'oralité de la tradition africaine. Toutefois, selon les témoignages des anciens, et sources locales, elle se situe dans l'Afrique pré-coloniale. À cette époque, cet amas de forêt dense et inhabitée abondait de pachyderme, principalement les éléphants prisés pour leurs ivoires. Trois chasseurs, Dji, Mian, et Baï originaire de Keitchranbly, s'y installeront pour commercer l'ivoire, et feront par la suite venir leur famille de Keitchranbly, ce qui donnera naissance au village de miambly en honneur à mian. Ensuite, le village s'appellera Baibly en honneur à Baï.

A l'arrivée des colons, ils nommeront le village Kouibly.

### Climat

Le climat de Kouibly est de type équatorial de transition, caractérisé par une forte pluviométrie et des températures chaudes tout au long de



*La localisation de la ville d'Agnibilékro sur la carte de la Côte d'Ivoire*

l'année. il pleut beaucoup. Sur l'année, la température moyenne à Département de Kouibly est de 25°C et les précipitations sont en moyenne de 1182.8mm La végétation est principalement de type forêt dense humide, mais a été fortement impactée par l'exploitation forestière.

### Danse et traditions

#### Le Tématé

Le Tématé est une danse traditionnelle du peuple Wè (ou Wobé) de l'ouest de la Côte d'Ivoire, exécutée principalement par les jeunes filles. Elle est une danse de réjouissance, souvent liée aux célébrations de la récolte du riz. Le Tématé peut aussi être pratiquée lors de funérailles. Le terme «Tématé» signifie «plus beau» en langue Wè.

*Don Gervais*



*Danse témeté en pays wé*



*Mairie de Kouibly*